

## Октябрьский муниципальный округ

Аналитическая справка составлена для муниципального образования по результатам проведения в 2023 году следующих оценочных процедур: единого государственного экзамена (далее – ЕГЭ) и диагностической работы (далее – ДР) по предметам.

Анализ результатов выполнения ЕГЭ и ДР выявил проблемные вопросы, на которые необходимо обратить особое внимание при подготовке обучающихся в 2023-2024 учебном году.

Выводы и рекомендации, представленные в справке, должны быть доведены до всех заинтересованных лиц в образовательном процессе.

### Русский язык

#### ЕГЭ

Таблица 1. Количество участников ЕГЭ по русскому языку

АТЕ	Количество участников ЕГЭ по учебному предмету	% от общего числа участников в регионе
Октябрьский муниципальный район	94	1,04

Основные результаты ЕГЭ по русскому языку в Ольгинском муниципальном округе в 2023 году представлены на рисунке 1.

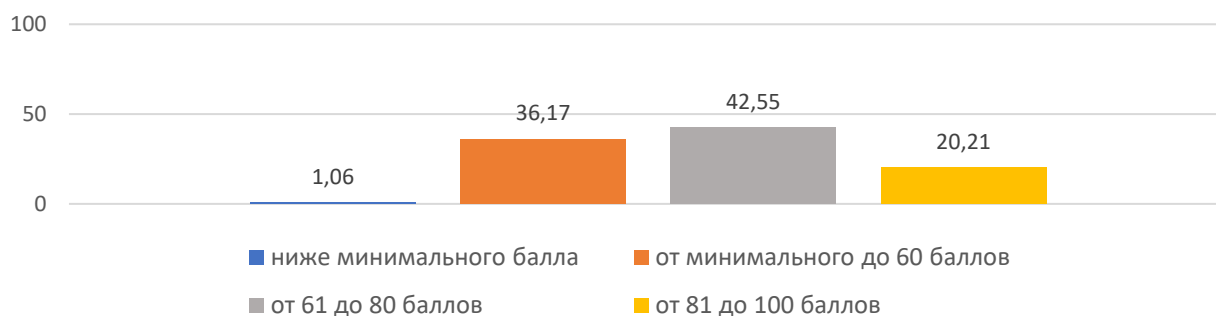


Рисунок 1. Основные результаты ЕГЭ по русскому языку

В таблице 2 представлены задания по русскому языку, взвешенный процент<sup>1</sup> выполнения которых в Октябрьском муниципальном округе не преодолел минимальную границу (примерный уровень выполнения задания базового уровня – 60-90%, повышенного уровня – 40-60%)<sup>2</sup>

<sup>1</sup> Взвешенный процент выполнения – сумма баллов по каждому заданию в группе / на количество участников, попавших в эту группу.

<sup>2</sup> Примерный уровень выполнения разработан для анализа результатов ЕГЭ в 2023 году на основе примерных уровней выполнения оценочных процедур и средних значений по России.

Таблица 2. Задания по русскому языку, по которым выпускники не преодолели минимальный порог

№ задания	Уровень сложности задания	Проверяемые элементы содержания/умения	Коды проверяемых требований к уровню подготовки	Коды проверяемых элементов содержания
Часть 1				
4	Б	Орфоэпические нормы (постановка ударения)	1.1	1.1
9	Б	Правописание гласных и согласных в корне слова	1.2	2.1
10	Б	Правописание гласных и согласных в приставке слова. Употребление Ъ и Ь. Буквы И, Ы после приставок	1.2	2.2, 2.3
11	Б	Правописание гласных и согласных в суффиксах слов разных частей речи (кроме суффиксов причастий, деепричастий)	1.2	2.4
12	Б	Правописание личных окончаний глаголов и суффиксов причастий, деепричастий	1.2	2.4, 2.5
13	Б	Слитное и раздельное написание НЕ (НИ) со словами разных частей речи	1.2	2.7
16	Б	Знаки препинания в сложносочинённом предложении и простом предложении с однородными членами	1.4	3.3, 2.13
18	Б	Знаки препинания в предложении со словами и конструкциями, грамматически не связанными с членами предложения	1.4	3.10-3.12
20	Б	Знаки препинания в сложном предложении с разными видами связи между частями	1.4	3.16
21	П	Пунктуационный анализ	1.5	3.1-3.15, 3.17
23	Б	Функционально-смысловые типы речи	2.1, 2.2	5.1, 5.2
25	Б	Логико-смысловые отношения между предложениями (фрагментами) текста	2.2	5.2
Часть 2				
27К8	Б	Информационно-смысловая переработка текста. Сочинение. Соблюдение пунктуационных норм	5.1, 5.2	2.1, 2.2, 2.4, 3
27К9	Б	Информационно-смысловая переработка текста. Сочинение. Соблюдение грамматических норм	5.1, 5.2	2.1, 2.2, 2.4, 3

На рисунке 2 представлены данные по заданиям (%), уровень выполнения которых не преодолел минимальный порог. Красной линией отражен минимальный порог выполнения для каждого уровня сложности: базовый – 60%, повышенный – 40%.



Рисунок 2. Задания, по которым участники не преодолели минимальный порог

Анализ результатов участников и типов заданий, попавших в перечень (табл. 2, рис. 2), показал, что в целом выпускниками хоть и на достаточно низком уровне, но освоены следующие элементы содержания: орфоэпические нормы (постановка ударения); правописание гласных и согласных в корне слова; знаки препинания в предложении со словами и конструкциями, грамматически не связанными с членами предложения; функционально-смысловые типы речи; соблюдение грамматических норм в сочинении.

Недостаточно освоенными по результатам экзамена оказались в 2023 году следующие элементы базового содержания:

1. орфографические задания 10-13;
2. пунктуационные задания, проверяющие умение расставлять знаки препинания в сложносочинённом предложении и простом предложении с однородными членами, в сложном предложении с разными видами связи между частями
3. задание 25 на логико-смысловые отношения между предложениями (фрагментами) текста, комплексное задание, которое актуализирует знания морфологии, лексико-грамматических особенностей различных частей речи (разряды местоимений, например), а также логико-смысловые навыки, проявляющиеся в синтаксисе предложений, связанном с его смыслом.
4. соблюдение пунктуационных норм в сочинении

Также недостаточно освоен по результатам единого государственного экзамена по русскому языку 1 элемент повышенного уровня сложности: пунктуационный анализ. Пунктуационное оформление текста напрямую связано с его пониманием и впоследствии – с его адекватной интерпретацией. Внимание к актуальному членению предложения – это прежде всего работа на смысл текста.

В любом случае можно сказать, что недостаточно отработаны ведущие разделы обучения русскому языку: орфография, пунктуация, текст.

### Диагностическая работа

В целях подготовки обучающихся и педагогического сообщества к сдаче государственной итоговой аттестации по образовательным программам среднего общего образования в Приморском крае в 2024 году ФГБНУ «Федеральный институт педагогических измерений» провел диагностическую работу по русскому языку на территории Дальневосточного федерального округа.

В таблице 3 представлены данные по количеству участников, принимавших участие в ДР.

Таблица 3. Количество участников ДР по русскому языку

АТЕ	Количество участников ЕГЭ по учебному предмету	% от общего числа участников в регионе
Октябрьский муниципальный округ	79	1,12

На рисунке 3 представлены основные результаты ДР по русскому языку в Октябрьском муниципальном районе.

В 2023 году в ОО муниципалитета были выпускники, набравшие 0 баллов.

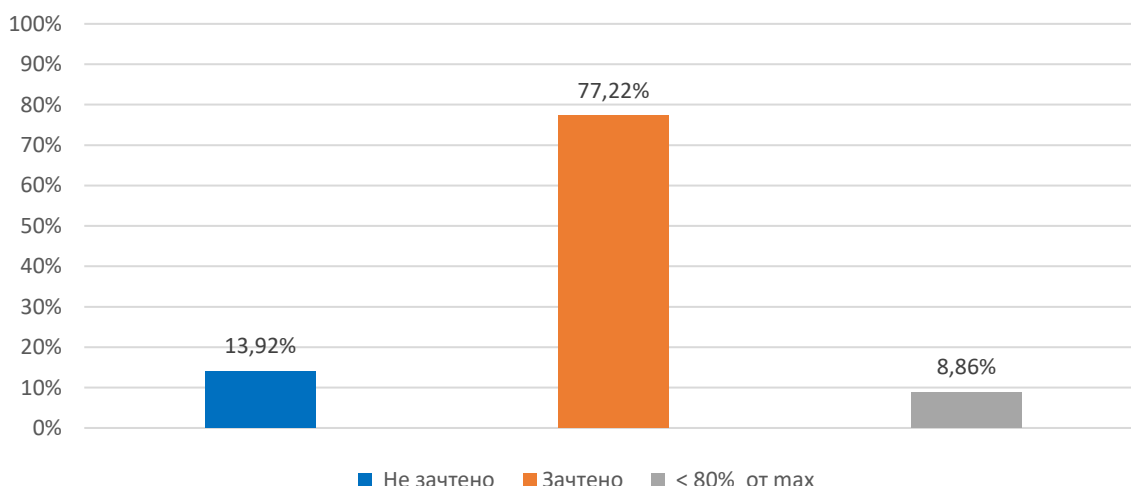


Рисунок 3. Основные результаты ДР по русскому языку

На рисунке 4 представлено распределение первичных баллов по муниципалитету по количеству участников.

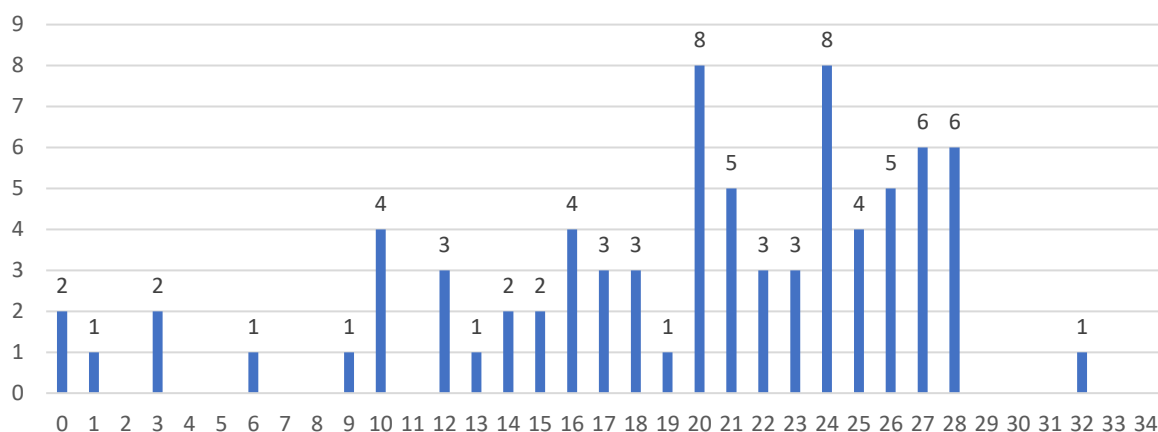


Рисунок 4. Распределение первичных баллов по русскому языку

В таблице 4 представлены задания по русскому языку, взвешенный процент выполнения которых в Октябрьском муниципальном районе не преодолел минимальную границу (примерный уровень выполнения задания базового уровня – 60-90%, повышенного уровня – 40-60%).

Таблица 4. Задания по русскому языку, по которым выпускники не преодолели минимальный порог

№ задания	Уровень сложности задания	Проверяемый элемент содержания	Коды проверяемых требований к уровню подготовки	Коды проверяемых элементов содержания
Часть 1				
4	Б	Орфоэпические нормы (постановка ударения)	1.1	1.1
6	Б	Лексические нормы (употребление слов в лексической сочетаемости)	1.1	1.2
7	Б	Морфологические нормы	1.1	1.4
8	Б	Синтаксические нормы	1.1	1.5
11	Б	Правописание гласных и согласных в суффиксах слов разных частей речи (кроме суффиксов причастий, деепричастий)	1.2	2.4
12	Б	Правописание личных окончаний глаголов и суффиксов причастий, деепричастий	1.2	2.4, 2.5
14	Б	Функционально-смысловые типы речи	2.1, 2.2	5.1, 5.2
Часть 2				
15	Б	Информационно-смысловая переработка текста. Сочинение	2.1, 2.2, 2.4, 3	5.1, 5.2

На рисунке 5 представлены данные по заданиям (%), уровень выполнения которых не преодолел минимальный порог. Красной линией отражен минимальный порог выполнения для этих заданий: базового уровня сложности – 60%.

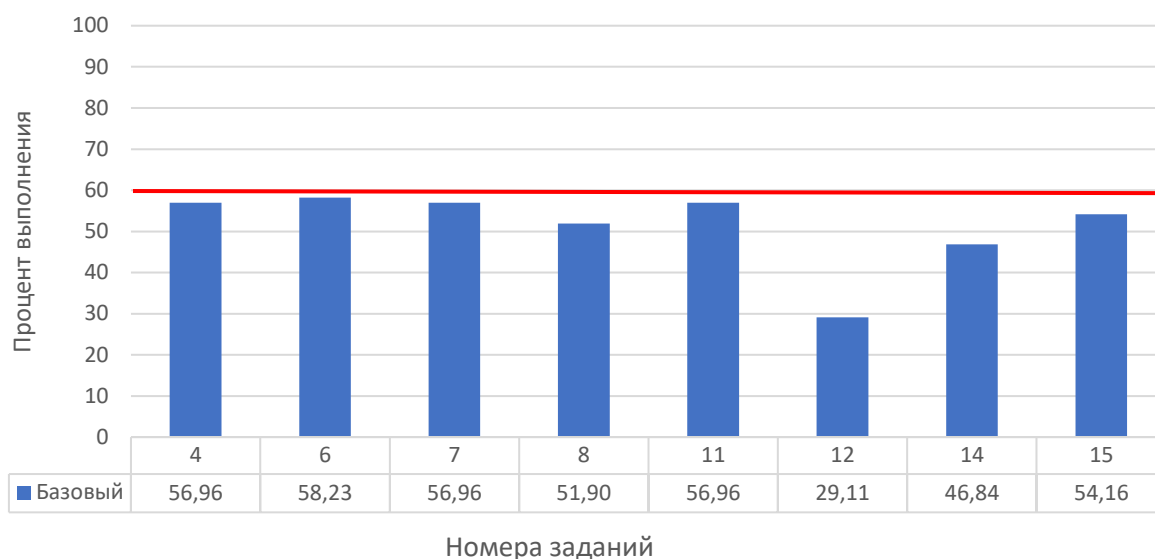


Рисунок 5. Задания, по которым участники не преодолели минимальный порог

Результаты участников диагностической работы по русскому языку в 2023 году по некоторым заданиям не смогли преодолеть минимальный порог прохождения (базовый – 60%, повышенный – 40%). При анализе выполнения работ выявлены следующие частые затруднения участников:

- задание 4 – орфоэпические нормы (постановка ударения) – незнание слов из орфоэпического словарика, неумение ставить нормативное ударение в словах. Необходимо расширение словарного запаса за счет пассивного запаса слов;
- задание 6 – лексические нормы (употребление слов в лексической сочетаемости) – лексическая сочетаемость слов (работа над фразеологическими оборотами). Работа над точностью и чистотой речи (исключение лишних слов (плеоназм));
- задание 7 – морфологические нормы – ошибка в образовании формы слова (множественное число и склонение числительных);
- задание 8 – синтаксические нормы – неправильное употребление падежной формы существительного с предлогом; нарушение связи между подлежащим и сказуемым; нарушение в построении предложения с несогласованным приложением; неправильное построение предложения с деепричастным оборотом; неправильное построение предложения с причастным оборотом; нарушение видовременной соотнесенности глагольных форм; неправильное построение предложений с косвенной речью;
- задание 11 – правописание гласных и согласных в суффиксах слов разных частей речи (кроме суффиксов причастий, деепричастий) – необходимо актуализировать знания морфемики и частей речи. Правила осваиваются в основной школе. Необходимо попутное повторение на каждом уроке в средней школе;

- задание 12 – правописание личных окончаний глаголов и суффиксов причастий, деепричастий – спряжение глаголов, а также исключения; способы образования причастий, вид глаголов;
- задание 14 – функционально-смысловые типы речи – знание типов речи (повествование, описание, рассуждение) и способов их обнаружения в тексте;
- задание 15 – информационно-смысловая переработка текста, сочинение – причины затруднений участников:
  - не читали инструкцию, помещенную перед заданием, содержащую указание на композицию сочинения-рассуждения, которое необходимо было представить на проверку экспертам, благодаря чему была нарушена последовательность рассуждения,
  - не приступали к его выполнению,
  - не написали работу с достаточным количеством слов,
  - писали не по данному варианту,
  - не опирались на исходный текст в собственных комментариях,
  - не анализировали текст, а подробно его пересказали.

### **Выводы и рекомендации**

После изучения ошибок, допущенных в процессе выполнения работ по русскому языку в 2023 году, **учителям ОО** рекомендовано следующее:

- провести мониторинг (диагностику) уровня языкового развития учащихся 10-11 классов на основе рекомендаций сайта Единое содержание общего образования ([www.edsoo.ru](http://www.edsoo.ru)). При обнаружении отставания продумать систему индивидуальных (групповых) занятий и заданий для ликвидации разрыва в языковом и лингвистическом развитии ученика, составить дорожную карту (индивидуальный образовательный маршрут);
- внести коррективы в индивидуальную рабочую программу и план работы методического объединения в связи с необходимостью преодоления предметных «дефицитов» за счет резервных часов, предусмотренных в ФРП;
- при подготовке к каждому уроку русского языка тщательно подбирать дидактический материал, максимально ориентируясь на требования типологии заданий, предусмотренных Открытым банком заданий ФИПИ, и планируемых результатов предметного и метапредметного уровней;
- уроки подготовки к ЕГЭ (отработка отдельных умений по заданиям) проводить систематически, невзирая на тип урока в СДП (урок открытия нового, урок общедидактической направленности, урок развития речи, урок

рефлексии), готовить учеников к созданию письменных высказываний по исходному материалу текста упражнений при изучении языкового материала;

- активно применять проектную и исследовательскую деятельность на уроках русского языка при отработке умений выполнения задания 4 «Орфоэпические нормы», «Изучение причастий», «Правописание личных окончаний глаголов и суффиксов причастий».

**Руководителям методических объединений учителей русского языка и литературы** составить план работы, в который включить:

- анализ типичных ошибок выпускников образовательной организации;
- организовать заседания методобъединения таким образом, чтобы один раз в месяц учителя имели возможность продемонстрировать свой педагогический опыт и делиться удачными практиками литературного развития обучающихся;

- организовать методобъединение «Изучение орфографии при подготовке к ЕГЭ на основе результатов 2023 года»;

- организовать систему взаимопосещений учителей (особенно молодых специалистов наставниками).

**Администрациям образовательных организаций:**

- изыскать возможность организации дополнительных занятий (факультативов, элективных курсов, кружковой работы, внеурочной деятельности) для подготовки обучающихся различных уровней языкового развития к сдаче ЕГЭ по русскому языку;

- организовать расписание учебных и внеучебных занятий по возможности рационально;

- организовать систему внешнего мониторинга (внутришкольного контроля) за прохождением учебной программы по русскому языку в соответствии с графиком учебного процесса по ФРП.

**Муниципальным органам управления образованием:**

- организовать работу внутришкольного контроля за прохождением программы по русскому языку;

- организовать проверку уровня объективности оценивания знаний и умений по предмету (внешний мониторинг) работ обучающихся по русскому языку в 10-11 классах при подготовке к сдаче ГИА-11 не менее трех раз в год (третья неделя ноября, февраля, апреля);



- способствовать возможности систематического (очного/реального) повышения квалификации учителей русского языка и литературы (лучше очным, на базе ГАУ ДПО ПК ИРО по предмету);
- принимать участие в мониторинге экспертных документов, подаваемых учителями в аттестационную комиссию;
- предоставлять возможность учителям участвовать в профессиональных конкурсах «Учитель года», «Учитель-наставник», «Молодой учитель года» и др., передаче собственного педагогического опыта другим учителям на уровне муниципалитета;
- поощрять учителей-предметников, учащиеся которых систематически показывают высокие результаты по предмету.